

**CAPTURE, EN MÉDITERRANÉE,
D'UPOGEBIA TALISMANI BOUVIER, 1915
(Crustacea Decapoda Callianassidae)**

Par MICHÈLE DE SAINT LAURENT

Trois Thalassinides du genre *Upogebia* ont été récoltées au large des côtes lybiennes au cours de la campagne effectuée par le navire océanographique « Thalassa », de l'Institut scientifique et technique des Pêches maritimes, en Méditerranée orientale, pendant les mois de novembre et décembre 1969. Leur examen a montré qu'il ne s'agissait pas de l'une des espèces de ce genre actuellement connues de Méditerranée, mais d'une forme nouvelle pour cette région. Ils correspondent en fait à *Upogebia talismani* Bouvier, 1915, espèce décrite d'après deux femelles récoltées par le « Talisman » en 1883 au large du Cap Blanc du Nord, sur les côtes marocaines, et qui n'a plus jamais été signalée sous ce nom.

***Upogebia talismani* Bouvier, 1915**

Upogebia Talismani Bouvier, 1915, p. 184.

Gebicula Hupferi Balss, 1916, p. 35, fig. 11-13.

Upogebia Talismani, de Man, 1927, p. 56 ; 1928, pp. 24, 47.

MATÉRIEL EXAMINÉ

« Talisman » 1883, station 23, 15.6.1883, 33°16'N, 08°53'W, au large du cap Blanc du Nord¹ (Maroc), 120 m, roches, coquilles : 2 ♀, 20 à 30 mm de longueur totale.

« Thalassa » 1969, station V 438, 22.11.1969, 19°48'N, 30°59'E, chalut, 120 m, vase sableuse : 2 ♂ 22 et 28 mm, 1 ♀ 21 mm.

Nous ne redonnerons pas ici une description de l'espèce, celle de BOUVIER, pourtant surtout établie par comparaison avec *Upogebia pusilla* (Petagna) — sous le nom d'*U. littoralis* (Risso) — étant assez complète. Cependant, comme l'auteur n'a donné aucun dessin, nous figurons la région antérieure de la carapace, avec les appendices céphaliques, vue de profil (fig. 1), la première patte thoracique droite, p1, (fig. 2) et la rame caudale (fig. 3).

Nous n'avons noté aucun dimorphisme sexuel dans la dimension ou la forme des chélipèdes.

Upogebia talismani diffère des trois espèces d'*Upogebia* méditerranéennes de ce genre citées dans le travail récent de ZARIQUIEY ALVAREZ sur les Déca-

1. D'après le titre donné à la note dans laquelle est décrite cette espèce : « Thalassinidés nouveaux capturés au large des côtes sondaïaises par le « Talisman » », il est probable que BOUVIER a cru qu'il s'agissait de l'autre cap Blanc, situé, lui, beaucoup plus au sud.

podés des côtes ibériques (1968), *U. pusilla* (Petagna), *U. deltaura* (Leach) et *U. tipica* (Nardo), par une série de caractères, dont nous citerons les principaux :

1) Face inférieure du rostre armée de trois ou quatre fortes épines (inerte chez les autres formes méditerranéennes).

2) Bord antéro-latéral de la carapace orné d'une rangée de petites épines aiguës (une seule, ou parfois deux, chez *pusilla* et *tipica*, aucune chez *deltaura*).

3) Bord ventral des 2^e, 3^e et 4^e articles des pédoneules antennaires armé respectivement de 1, 3 et 3 ou 4 épines acérées (ces articles inermes, ou le 2^e seulement armé d'une épine distale, chez les autres formes).

4) Très faible développement du doigt fixe des chélicèdes, lequel est précédé d'une très longue dent épineuse sur le bord ventral (ce doigt plus long, et le bord ventral du propode inerte chez *deltaura*, *pusilla* et *tipica*).

5) Forte armature épineuse des régions dorsales du carpe et du propode des chélicèdes (spinulation réduite chez les autres formes).

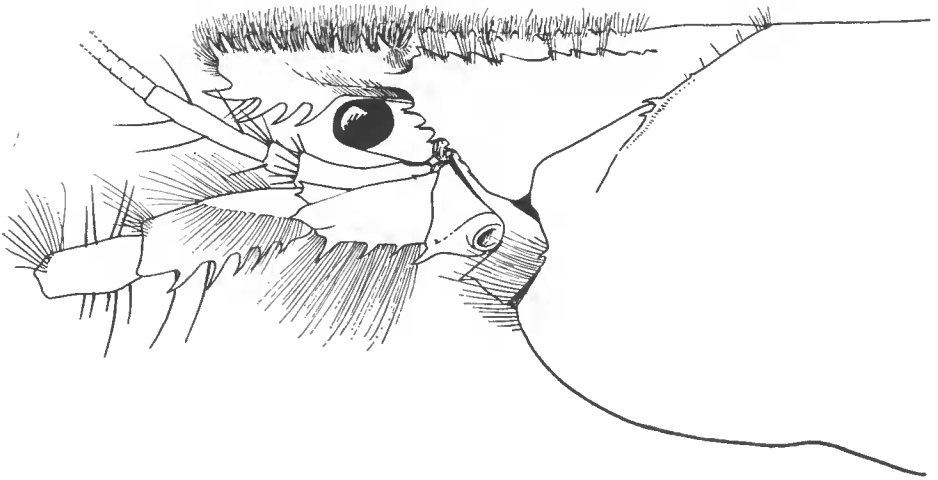


FIG. 1. — *Upogebia talismani* Bouvier, ♂ 28 mm :
région antérieure de la carapace et appendices céphaliques, × 12,5.

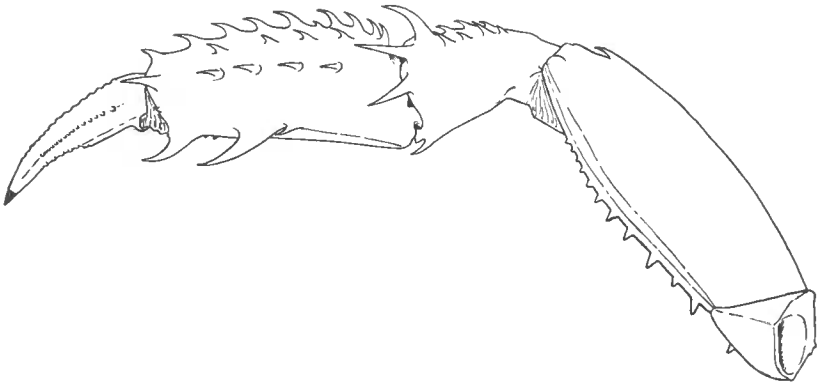


FIG. 2. — *Upogebia talismani* Bouvier, ♂ 22 mm :
première patte thoracique droite (p1), face interne, × 9. Les soies n'ont pas été figurées.

Compte tenu de la présence de cette quatrième espèce, on peut proposer pour les *Upogebia* méditerranéennes la clef de détermination suivante, établies d'après celles de BOUVIER (1940, p. 106) et de ZARIQUIEY ALVAREZ (*op. cit.*, p. 230) :

- 1 — Face inférieure du rostre armée de trois ou quatre fortes épines..... *talismani* Bouvier
- Face inférieure du rostre inerme..... 2
- 2 — Longueur du doigt fixe des chélipèdes égale aux deux tiers environ de celle du dactyle. Bord antéro-latéral de la carapace inerme..... *deltaura* (Leach)
- Longueur du doigt fixe des chélipèdes inférieure à la moitié de celle du dactyle. Bord antéro-latéral de la carapace avec une ou deux épines au niveau du pédoncule oculaire 3
- 3 — Propode des chélipèdes environ 1,5 fois plus long que large, non dilaté au niveau du doigt fixe, qui s'écarte beaucoup du dactyle *pusilla* (Petagna)
- Propode des chélipèdes environ trois fois plus long que large, non dilaté au niveau du doigt fixe qui s'en écarte peu *tipica* (Nardo)

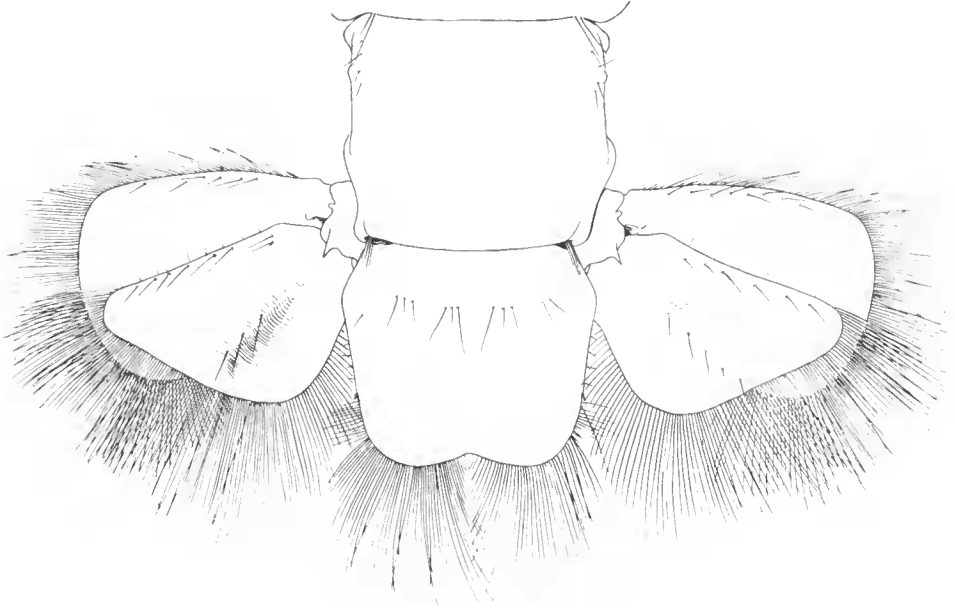


FIG. 3. — *Upogebia talismani* Bouvier, ♂ 22 mm :
telson et uropodes, × 11.

Si *Upogebia talismani* n'a pas été signalée sous ce nom depuis la publication de BOUVIER, il semble qu'il faille identifier à la même espèce la *Gebicula hupferi* décrite par BALSS (1916, p. 35, fig. 11-13) d'après des exemplaires provenant l'un de Fernando Po, l'autre de Guinée espagnole. Les dessins donnés par BALSS, entre lesquels existent quelques discordances dans la spinulation des p¹, laissent peu de doute sur cette synonymie. L'appartenance de l'espèce de BOUVIER au genre *Upogebia* plutôt qu'à *Gebicula* Alcock

sera discutée dans un travail en cours de rédaction en collaboration avec B. Bozic.

La récolte d'*Upogebia talismani* par la « Thalassa », dans le sud de la Méditerranée, est intéressante pour plusieurs raisons. En premier lieu, il s'agit d'une espèce rare connue par les seuls exemplaires types du « Talisman », récoltés au sud du Maroc et, suivant la synonymie proposée ici, par les types de *Gebicula Hupferi* Balss, provenant de la baie de Biafra.

D'autre part, la présence sur les côtes lybiennes d'une forme atlantique africaine dénote certaines affinités de la faune méridionale du bassin oriental de la Méditerranée avec celle des côtes subtropicales et tropicales de l'Atlantique oriental. Ceci est à rapprocher de la récolte dans le golfe de Tunis d'une espèce typiquement ouest-africaine, *Spiropagurus elegans* (Miers) (FOREST et GUINOT, 1956, p. 33). Il est probable qu'une exploration systématique des côtes nord-africaines, encore très mal connues, qui s'étendent de la Tunisie à l'Égypte apporterait des éléments qui confirmeraient ces affinités.

Laboratoire de Zoologie (Arthropodes)
du Muséum, et Laboratoire de Carcinologie
et d'Océanographie biologique (E.P.H.E.)

Résumé

Cette note mentionne la capture en Méditerranée orientale d'*Upogebia talismani* Bouvier, précédemment connue par une récolte du « Talisman » sur les côtes ouest-africaines. La *Gebicula Hupferi* Balss paraît synonyme d'*Upogebia talismani*. L'espèce est figurée, et une clef des *Upogebia* méditerranéennes est établie.

BIBLIOGRAPHIE

- BALSS, H., 1916. — Crustacea II : Decapoda Maerura und Anomura (ausser Fam. Paguridae). In : W. MICHAELSEN, Beiträge zur Kenntnis der Meeresfauna Westafrikas, 2, pp. 11-46, fig. 1-16.
- BOUVIER, E.-L., 1915. — Thalassinidés nouveaux capturés au large des côtes soudanaises par le « Talisman ». *Bull. Mus. Hist. nat., Paris*, 21, 6, pp. 182-185.
- 1940. — Décapodes Marcheurs. In : Faune de France, 37, Paris, Lechevalier, pp. 1-399, fig. 1-222, pl. 1-14.
- FOREST, J., et D. GUINOT, 1956. — Sur une collection de Crustacés Décapodes et Stomatopodes des mers tunisiennes. *Bull. Sta. océanogr. Salammbô*, 53, pp. 24-43, fig. 1-5.
- HOLTHUIS, L. B., et E. GOTTLIEB, 1958. — An annotated list of the Decapod Crustacea of the mediterranean coast of Israel, with an appendix listing the Decapoda of the Eastern Mediterranean. *Bull. Res. Council. Israel*, 7B, pp. 1-126, fig. 1-15, pl. 1-3.
- MAN, J. G. de, 1927. — A contribution to the knowledge of twenty-one species of the genus *Upogebia* Leach. *Capita Zoologica*, 2, 5, pp. 1-58, pl. 1-6.
- 1928. — The Decapoda of the Siboga — Expedition. Part VII. The Thalassinidae and Callianassidae collected by the Siboga-Expedition with some remarks on the Laomedidae. Siboga-Expeditie, 39a6, Leiden, pp. 1-187, pl. 1-20.
- ZARIQUIEY ALVAREZ, R., 1968. — Crustáceos Decápodos ibéricos. *Inv. Pesq., Barcelona*, 32, pp. I-XV, 1-510, fig. 1-164.